

REGULAMIN KLAS MUNDUROWYCH POWIATOWEGO ZESPOŁU SZKÓŁ

w Redzie

2019r.

I. Postanowienia ogólne

1. Obowiązki i prawa uczniów zawarte zostały w Statucie Szkoły oraz w wewnątrzszkolnym systemie oceniania w Zespole Szkół Ponadgimnazjalnych w Redzie.

2. Wszystkie kwestie sporne, które nie zostały ujęte w Regulaminie Klas Mundurowych rozstrzyga Dyrektor oraz Zespół ds. Klas Mundurowych.

3. Uczniowie klasy mundurowej uznają hierarchię w niej występującą. Opiekunem klasy jest wychowawca, któremu podlegają wszyscy uczniowie. Wychowawca działa na rzecz klasy, reprezentuje jej sprawy i pomaga rozstrzygać kwestie problemowe. Wychowawca z własnej inicjatywy lub na wniosek uczniów klasy mundurowej wyznacza dowódcę. Dowódca powoływany jest na kadencję jednego semestru z możliwością przedłużenia. Dowódcy podlegają wychowawcy, wykonują i szanują jego decyzje. Swoją postawą dają pozytywny przykład do naśladowania reszcie klasy. Uczniowie klasy mundurowej wykonują rozkazy dowódców bez zbędnej zwłoki. Zażalenia na pracę dowódcy kierowane są do wychowawcy, który je rozstrzyga. Dowódca ma obowiązek meldować wychowawcy o pochwałach, problemach oraz sytuacji panującej w klasie. Jakikolwiek problemy występujące w klasie np. bójki, problemy z nauką, zgłaszane są do dowódcy lub jego zastępcy.

4. Zachowanie się kadeta w różnych sytuacjach

Kadetów obowiązuje taktowne zachowanie się.

Kadet po podejściu przełożonego (starszego) zobowiązany jest przerwać wykonywanie czynności zwrócić się w jego stronę i oddać honor.

Podwładni i młodsi oddają honory pierwszy, a kadeci równi stopniem – jednocześnie. Starsi stopniem odwzajemniają honory. W grupie kadetów znajdujących się w wąskim przejściu, pierwszy, który zauważy zbliżającego się nauczyciela, przełożonego (starszego), podaje komendę „PRZEJŚCIE”. Kadeci zatrzymują się, przepuszczają przechodzącego, oddają honory przez sfrontowanie i przyjęcie postawy zasadniczej. W warunkach uniemożliwiających swobodne mijanie się, kadeci dostosowują swoje zachowanie do zasad poszanowania przełożenstwa (starszeństwa), ogólnych reguł ruchu i okoliczności (sytuacji).

W obecności przełożonych (starszych), bez ich zgody nie należy siedzieć, jeść, pić, palić, czytać, grać, używać telefonu itp.

Kadet wchodzi do pomieszczenia służbowego, klasy za zgodą nauczyciela, przełożonego (starszego). Przed wejściem pozostawia wierzchnie okrycie (polar, kurtkę, beret, czapkę), jeżeli warunki na to pozwalają, lub po wejściu zdejmuje tylko nakrycie głowy, oddaje honory i melduje cel przybycia. Po otrzymaniu rozkazu lub załatwieniu sprawy oddaje honory, wykonuje zwrot w kierunku wyjścia, nakłada nakrycie głowy i wychodzi.

Kadet podróżujący środkami komunikacji publicznej w mundurze, może w przedziale, na korytarzu wagonu kolejowego, w autobusie zdjąć nakrycie głowy, a w środkach komunikacji dalekobieżnej, również polar, kurtkę. Przed wyjściem ze środka komunikacji ubiera się zgodnie z obowiązującymi przepisami

5. Składanie meldunków:

W dni mundurowe z chwilą dzwonka na lekcję uczniowie ustawiają się przed drzwiami klasy u dwuszeremu frontem do korytarza, a dowódca klasy sprawdza wygląd i umundurowanie. Po wejściu do klasy zajmują miejsca przy ławkach a dowódca składa meldunek nauczycielowi.

„BACZNOŚĆ, oddaje honor poprzez skłon głowy, ” PANI /PANIE PROFESOR, DOWÓDCA (DYŻURNY) KLASY KADET NOWAK MELDUJE KLASĘ DO ZAJĘĆ HISTORI/ MATEMATYKI , STAN KLASY 30 (trzydziestu), OBECNYCH 27 (dwudziestu siedmiu) oddaje honor poprzez skłon głowy. Nauczyciel podaje komendę DZIĘKUJĘ, dowódca podaje SPOCZNIJ.”

Kadet który spóźnił się na lekcję wchodzi do klasy , zamyka drzwi , staje w postawie zasadniczej przed nauczycielem i zwraca się o pozwolenie dołączenia do zajęć. „, PANI /PANIE PROFESOR, KADET NOWAK PROSZĘ O POZWOLENIE DOŁĄCZENIA DO ZAJĘĆ.”

II. Umundurowanie, wygląd zewnętrzny:

1. Mundur jest znakiem przynależności ucznia do klasy o profilu mundurowym. Noszenie munduru jest samo w sobie zaszczytem, wyróżnieniem ale jednocześnie zobowiązaniem i odpowiedzialnością.

2. Zakup umundurowania odbywa się na koszt ucznia. Za zakup umundurowania odpowiadają rodzice/opiekunowie uczniów.

3. Dyrektor szkoły oraz Zespół ds. Klas Mundurowych ustalają trzy dni tzw. dni mundurowe, w czasie których obowiązuje noszenie munduru.

4. Zabrania się łączenia przedmiotów zaopatrzenia mundurowego z elementami ubioru cywilnego oraz elementami umundurowania innych państw.

5. Kadet – mężczyzna, ma mieć krótko ostrzyżone włosy i ogoloną twarz. Krótko przystrzyżoną brodę może nosić ze na wskazania lekarza odnotowane pisemnie lub za zgodą wychowawcy klasy.

6. Kadet – kobieta, w dni mundurowe ma mieć włosy krótkie lub krótko upięte i nie może stosować wyrazistego makijażu oraz jaskrawo pomalowanych i długich paznokci.

7. Obowiązkiem każdego kadeta jest dbanie o kompletność umundurowania oraz utrzymywanie go w należytych stanie technicznym zapewniającym schludny wygląd zewnętrzny.

8. Kadeci mają obowiązek noszenia umundurowania w czasie wykonywania obowiązków szkolnych związanych z edukacją wojskową - w szczególności podczas:

- zajęć lekcyjnych (w tym w drodze do szkoły i podczas powrotu ze szkoły do miejsca zamieszkania) w dniach ustalonych w szkole, jako „mundurowe”,
- szkolenia praktycznego,
- obozów szkoleniowych,
- innej działalności szkoleniowej i działań o charakterze obronnym, zawodów użyteczno-bojowych, sportowo-obronnych i obronnych,
- uroczystości obchodów świąt państwowych, wojskowych, patriotycznych, szkolnych.

8. Dodatkowe okoliczności noszenia umundurowania określa dyrekcja placówki edukacyjnej lub koordynator programu MON w porozumieniu z dyrekcją placówki edukacyjnej.

9. Zabrania się kadetom:

- noszenia części munduru w połączeniu (w zestawie) z ubraniami cywilnymi i na odwrót,
- noszenia w części lub w całości umundurowania wojskowego innych państw oraz stosowania oznak innych państw.

10. Nakazuje się kadetom:

- nosić kompletne umundurowanie

– według określonych niniejszym regulaminem zestawów ubiorczych z właściwymi oznakami (przynależności państwowej, stopnia - roku nauki, rozpoznawczymi, identyfikacyjnymi i funkcyjnymi),

- nosić umundurowanie adekwatne do pory roku i warunków atmosferycznych oraz specyfiki wykonywanego zadania,

- w przypadku wystąpień zbiorowych

– cały pododdział lub grupa powinna występować w umundurowaniu jednolitym, określonym przez organizatora przedsięwzięcia,

- zawsze prezentować się należycie, nosić mundur z szacunkiem

– godnie reprezentując klasę wojskową i placówkę edukacyjną, pamiętając o jej patriotycznym i proobronnym charakterze,

- kadetom – mężczyznom (występującym w mundurze) – mieć krótko ostrzyżone włosy i ogoloną twarz (można nosić wąsy i/lub brodę, jednak mają być krótko i schludnie przystrzyżone),

- kadetom – kobietom (będącym w mundurze) – mieć krótko ostrzyżone lub krótko upięte włosy oraz nie stosować wyrazistego makijażu i jaskrawo pomalowanych paznokci, będącym w mundurze

– nie nosić biżuterii i/lub ozdób,

11. Nauczyciele / opiekunowie klas mundurowych niebędący żołnierzami – nie noszą umundurowania, za wyjątkiem sytuacji, gdy są oni członkami stowarzyszeń lub organizacji społecznych – zgodnie z obowiązującymi w tym zakresie przepisami

Umunduowanie polowe kadeta klasy wojskowej (mundur polowy)

1. Zasadniczym wzorem kroju umunduowania polowego kadeta jest umunduowanie polowe Wojska Polskiego, wzór 2010 tj. umunduowanie dwuczęściowe: składające się ze spodni i bluzy, posiadającej stójkę pod szyją oraz pozbawionej ściągacza z tyłu.



2. Nogawki spodni munduru □ podczas przedsięwzięć wewnętrznych placówki edukacyjnej cały pododdział szkolny nogawki spodni są wpuszczone w cholewki butów. Dotyczy to również indywidualnych, oficjalnych wystąpień kadetów (np. wystąpienie do wyróżnienia, odznaczenia, asysty honorowej, itp.).

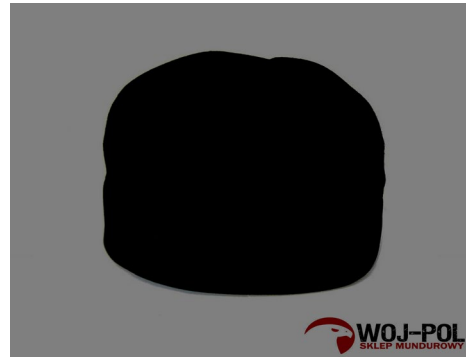
3.Obuwie. Kadetów, podczas występowania w umunduowaniu obowiązują buty (trzewiki) typu wojskowego (lekkie obuwie taktyczne) w kolorze czarnym z cholewką i wiązaniem ponad kostkę i twardą podeszwą antypoślizgową.



Obowiązkiem kadeta jest dbanie o czystość, stan techniczny (użytkowy), higienę i odpowiedni wygląd noszonego obuwia.

4. Nakrycia głowy .W umundurowaniu polowym kadetów obowiązuje tłoczony, dziany lub szyty beret typu wojskowego (beret obowiązujący w Wojsku Polskim lub beret wzorowany na berecie obowiązującym w Wojsku Polskim) w kolorze granatowym lub czapka zimowa koloru czarnego w warunkach niskich temperatur.

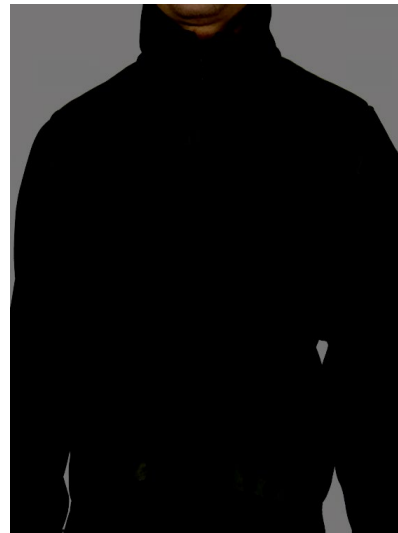
5.Na berecie z przodu, symetrycznie na środku umieszczony jest orzeł klas mundurowych Na berecie nie umieszcza się oznaki stopnia kadeta (roku nauki).



6.Zasady noszenia beretu

- beret nosi się według zasad obowiązujących w Wojsku Polskim,
- beret nosi się na głowie lekko przechylony na prawe ucho, orzeł znajduje się na środku czoła ponad linią brwi, prawa krawędź beretu opuszczona w dół ku tyłowi opada na prawe ucho;
- w wystąpieniach bez nakrycia głowy beret nosi się w lewej dłoni opuszczonej wzdłuż szwu lewej nogawki spodni, orłem zwróconym do przodu lub złożony na pół w lewej, udowej kieszeni spodni munduru polowego (schowany i niewidoczny)

7.Okrycia wierzchnie .Ubranie ochronne typu Gore-Tex na niesprzyjające warunki atmosferyczne składa się z kurtki, ocieplacza typu „Polar”



8. Dodatki do umundurowania

Szalokominiarka – koloru khaki lub czarna może być używana jako: □ szalik (komin) pod kurtkę ubrania ochronnego typu Gore-Tex, □ ocieplacz pod hełm, □ szalik (komin) na szyję pod bluzę munduru polowego, □ kominiarka, czapka lub opaska na głowę.

Podkoszulki pod mundur (zwykle lub termoaktywne) z krótkim lub długim rękawem zaleca się stosować kolorystycznie jednolite – w kolorze czarnym lub khaki - w wystąpieniach zbiorowych jednolite.

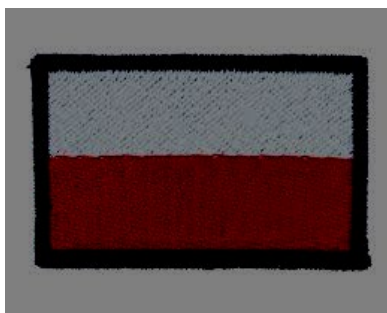
.Rękawice zimowe pięciopalczaste stosuje się w kolorze czarnym lub khaki (w przypadku wystąpień zbiorowych o kolorze rękawic decyduje bezpośredni przełożony kadeta dbając o jednolitość).

.Kompanie (pododdziały) honorowe (reprezentujące szkołę), posterunki honorowe, poczty sztandarowe, poczty flagowe, dowódcy uroczystości występujący w składzie asysty honorowej, mają obowiązek dodatkowo stosować rękawice pięciopalczaste koloru czarnego (zarówno zimą jak i latem). Dodatkowo mogą stosować jednolite kolorystycznie i jednakowo wiązane apaszki, pasy żołnierskie (parciane w kolorze zielonym)

9. Sposób noszenia przedmiotów zaopatrzenia mundurowego .Bluzę munduru polowego można użytkować z podwiniętymi lub opuszczonymi rękawami oraz ze stójką zapiętą pod szyją lub rozłożoną na wzór kołnierza (decyduje bezpośredni przełożony kadeta, według potrzeb w przypadku wystąpień zbiorowych, dbając o jednolitość).

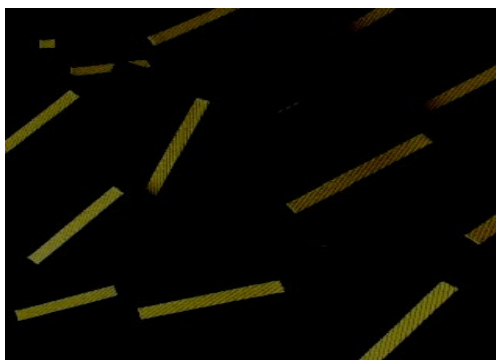
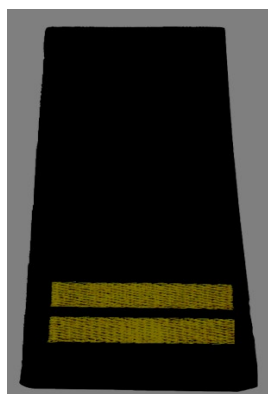
10. Sposób noszenia oznak kadeta klas wojskowych

1. Oznakę przynależności państwowej - w postaci naszywki z flagą Rzeczypospolitej Polskiej – nosi się na obu rękawach bluzy munduru polowego, koszulobluzy polowej, ocieplacza pod kurtkę ubrania ochronnego typu „Polar”, kurtki ubrania ochronnego typu Gore-Tex - w miejscu do tego przeznaczonym



2. Oznaki stopni (roku nauki), które stanowią pochewki oraz plakiety w kolorze granatowym haftowanymi w kolorze żółtym, nosi się:

- na patce munduru polowego wz. 2010. na naramiennikach koszulobluzy polowej,
- na kurtce ubrania ochronnego typu Gore-Tex i ocieplaczu pod kurtkę ubrania ochronnego typu „Polar” na wysokości lewej piersi w miejscu wszycia taśmy samoprzyczepnej (tzw. rzepa)



3. Oznakę rozpoznawczą placówki edukacyjnej tzw. emblemat nosi się centralnie na środku górnej kieszeni (na ramieniu) lewego rękawa bluzy munduru polowego. Oznakę rozpoznawczą nosi się tylko na bluzie munduru polowego.

4. Oznakę identyfikacyjną placówki edukacyjnej stanowi plakieta na podkładce w kolorze ciemnoszarym o wymiarach 120 mm na 50 mm z nazwą szkoły lub skrótem tej nazwy haftowaną literami w kolorze białym lub srebrnym. Oznakę identyfikacyjną placówki edukacyjnej lub klasy wojskowej nosi się:

- na wysokości lewej patki górnej kieszeni bluzy munduru polowego / koszulobluzy polowej,
- na kurtce ubrania ochronnego typu Gore-Tex i ocieplaczu pod kurtkę ubrania ochronnego typu „Polar” z lewej strony (na tej samej wysokości co na bluzie munduru polowego / koszulobluzie polowej) nad oznaką stopnia (roku nauki).



PZS REDA

5. Oznakę identyfikacyjną z nazwiskiem kadeta stanowi plakietka na podkładce w kolorze wz. Pantera 93 z czarną obwódką o wymiarach 100 mm na 25 mm z nazwiskiem haftowanym literami w kolorze czarnym o wysokości 8,5 - 10 mm. Oznakę identyfikacyjną z nazwiskiem nosi się po prawej stronie:

- bezpośrednio nad klapą górnej kieszeni bluzy munduru polowego i koszulobluzy polowej,



10. Zestawy ubiorcze

W warunkach letnich (w czasie dobrej pogody) kadet powinien być umundurowany w następujący sposób:

- spodnie munduru polowego,
- bluza munduru polowego (koszulobluza polowa w kamuflażu Pantera wz. 93),
- buty (trzewiki) typu wojskowego (lekkie obuwie taktyczne) w kolorze czarnym,
- podkoszulek w kolorze czarnym lub khaki (o kolorze podkoszulka pod bluzą munduru decyduje bezpośredni przełożony kadeta

– w przypadku wystąpień zbiorowych, dbając o jednolitość),

- beret koloru granatowego

W warunkach zimowych (w czasie niesprzyjających warunków atmosferycznych, niskich temperatur) kadet powinien być umundurowany w następujący sposób:

- spodnie munduru polowego,
- bluza munduru polowego (nie trzeba zakładać w przypadku występowania w bluzie ocieplającej typu „Polar” i/lub kurtce ubrania ochronnego – jako okryciu wierzchnim),

- buty (trzewiki) typu wojskowego (lekkie obuwie taktyczne) w kolorze czarnym,
- podkoszulek koloru czarnego lub khaki, z krótkim lub długim rękawem, zwykły lub termoaktywny (o kolorze podkoszulka pod bluzą munduru decyduje bezpośredni przełożony – w przypadku wystąpień zbiorowych, dbając o jednolitość),
 - beret w kolorze granatowym lub czapka zimowa w kolorze czarnym (w przypadku wystąpień zbiorowych – bezpośredni przełożony ma obowiązek dbać o jednolitość w zakresie stosowanego rodzaju nakrycia głowy),
- ocieplacz pod kurtkę ubrania ochronnego typu „Polar” w kolorze czarnym lub khaki jako podpinkę kurtki lub okrycie wierzchnie (w przypadku braku kurtki ubrania ochronnego), □ kurtka ubrania ochronnego typu „Gore-Tex”,
- spodnie ubrania ochronnego stosować tylko w komplecie z kurtką ubrania ochronnego (jeżeli zadecyduje o ich użyciu bezpośredni przełożony kadeta w przypadku wystąpień zbiorowych, dbając o jednolitość)

Klasa Policyjna:

- a) niebieska koszula z pagonami,
- b) spodnie niebieskie z paskiem
- c) koszulka ze znakiem klasy policyjnej
- d) czapka z daszkiem.
- e) Czarne buty za kostkę
- f) pagony (pochewki) granatowe wzór Policyjny
 - g) Plecak koloru czarnego lub inny ciemny zbliżony do munduru.
- h) Polar wzór Policyjny .
- i) Logo szkoły noszonego na lewym rękawie bluzy mundurowej,

8.Zasady noszenia umundurowania:

- a) Mundur powinien być dopasowany do sylwetki, zawsze czysty i schludny.
- b) Zabrania noszenia się różnego rodzaju biżuterii oraz mocnego makijażu do umundurowania oraz innych elementów odzieży cywilnej, które nie zostały określone w regulaminie (kolorowe koszulki, bluzy itp.).
- c) Przed założeniem beretu włosy powinny zostać upięte, a grzywka nie powinna wystawać spod beretu.
- d) Beret należy zakładać po opuszczeniu budynku. W pomieszczeniach zamkniętych należy zdjąć beret i przechowywać w dolnej kieszeni lewej nogawki spodni.
- e)Każdy guzik przy mundurze musi być zapięty z wyjątkiem guzika przy kołnierzyku, który zapinamy tylko na rozkaz dowódcy klasy.
- f) Sznurówki mają być schowane do butów.

g) Pod mundur zakładamy tylko koszulki koloru czarnego.

9. W czasie lekcji można zdjąć bluzę za zgodą wychowawcy lub nauczyciela prowadzącego zajęcia. W przypadku nieobecności nauczyciela należy zapytać o zgodę dowódcę.

10. W przypadku gdy uczeń przyszedł nieumundurowany lub umundurowanie jest niekompletne w czasie dni mundurowych należy:

a) Odnotować ten fakt w dzienniku lekcyjnym 3 punkty ujemne(każdy nauczyciel na swojej lekcji).

b) Dopuszcza się dwukrotny brak umundurowania w czasie całego roku szkolnego z przyznaniem punktów ujemnych. Trzykrotny brak umundurowania skutkuje obniżoną oceną z zachowania na koniec roku szkolnego.

III. Wyróżnienia

1. Wyróżnienia przyznawane są za:

a) Pracę na rzecz szkoły i zaangażowanie w życie szkoły.

b) Wykazywanie szczególnych umiejętności.

c) Bardzo dobre wyniki w nauce oraz wzorowe zachowanie.

2. Formami wyróżnienia są:

a) Pochwała na forum klasy oraz odnotowanie tego faktu w dzienniku.

b) Pochwała na forum szkoły w czasie apelów porządkowych przez dyrektora szkoły oraz odnotowanie tego faktu w dzienniku.

c) Nadanie stopnia wzorowego kadeta za bardzo dobre wyniki w nauce, wzorowe zachowanie i szczególne osiągnięcia.

IV. Kary

1. Kary przyznawane są za łamanie zasad Statutu Szkoły i skutkują:

a) upomnieniem wychowawcy klasy (2 razy),

b) naganą wychowawcy wobec klasy - wpis do dziennika,

c) naganą dyrektora wobec klasy - wpis do dziennika,

d) naganą dyrektora szkoły z ostrzeżeniem o skreśleniu z listy uczniów,

e) skreśleniem z listy uczniów.

2. Kary i upomnienia mogą być też nakładane i stosowane wobec całej klasy w ramach odpowiedzialności zbiorowej. Nauczyciel w przypadku nieprzestrzegania regulaminu, braku dyscypliny i porządku na lekcji może upomnieć klasę i sugerować wyciągnięcie konsekwencji (ukaranie) wobec całej klasy.

3. W przypadku ucieczki całej klasy z zajęć lekcyjnych uczniowie mogą być ukarani w następujący sposób:

- a) Pracą uczniów na rzecz szkoły po zajęciach lekcyjnych klasy.
- b) Zakazem organizowania wycieczek klasowych i wyjść do kina.
- c) Zawieszeniem w prawach ucznia.

4. Zasady postępowania wobec uczniów opuszczających zajęcia edukacyjne bez usprawiedliwienia:

- a) 20 godzin nieobecności w miesiącu – upomnienie wychowawcy zapisane w dzienniku, poinformowanie rodziców, większa ilość nieobecności (21-30 godzin) skutkuje naganą wychowawcy
- b) 1 tydzień (5 dni) ciągłej nieobecności w miesiącu - nagana wychowawcy, zapisanie w dzienniku, poinformowanie rodziców, rozmowa z pedagogiem szkolnym,
- c) kolejnych 15 godzin nieobecności (powyżej 30 godzin) – ustna nagana wicedyrektora, poinformowanie rodziców, rozmowa z pedagogiem szkolnym,
- d) dalsze nieobecności (powyżej 60 godzin) – nagana dyrektora, poinformowanie rodziców.

W uzasadnionych przypadkach dopuszcza się indywidualne podejście do zaistniałej sytuacji.

5. W przypadku otrzymania przez ucznia nagany wychowawcy za niską frekwencję oraz po rozmowie z pedagogiem szkolnym, rodzice wraz z uczniem mają obowiązek zgłosić się do wicedyrektora szkoły w celu rozwiązania problemu absencji.

6. W przypadku niestosowania się ucznia do zakazu wyjmowania lub używania telefonu komórkowego podczas zajęć edukacyjnych będą stosowane następujące konsekwencje:

- a) pierwszy raz – zapisanie uwagi w dzienniku zajęć edukacyjnych oraz zabranie aparatu do końca zajęć edukacyjnych ucznia w tym dniu,
- b) drugi raz - zapisanie uwagi w dzienniku zajęć edukacyjnych i pozostawienie telefonu do odbioru przez rodzica lub prawnego opiekuna, uczeń obowiązany jest do zgłoszenia się na rozmowę do pedagoga szkolnego,
- c) trzeci raz - zapisanie uwagi w dzienniku zajęć edukacyjnych skutkujące naganą wychowawcy oraz pozostawienie telefonu do odbioru przez rodzica lub prawnego opiekuna u dyrektora szkoły.

Uczeń zostawia telefon komórkowy wyłączony. Telefon do odebrania przez rodziców znajduje się w szafie pancерnej w sekretariacie szkoły.

7. Dyrektor szkoły, może w drodze decyzji skreślić ucznia z listy uczniów w przypadkach określonych w statucie szkoły lub placówki. Skreślenie następuje na podstawie uchwały Rady Pedagogicznej, po zasięgnięciu opinii Samorządu Uczniowskiego (zgodnie z procedurami skreślenia ucznia z listy uczniów).

8. Od kar wymierzonych w p. 1 lit. a - e, przysługuje odwołanie do dyrektora szkoły w terminie 7 dni od dnia decyzji o ukaraniu. Dyrektor rozpatruje odwołanie złożone na piśmie przez ucznia lub jego rodziców i podejmuje decyzję o utrzymaniu w mocy lub uchyleniu kary. Decyzja dyrektora jest ostateczna. W czasie rozpatrywania odwołania wykonanie kary jest zawieszona.

9. Uczeń ukarany karą skreślenia z listy uczniów (lub jego rodzice) może złożyć w terminie 7 dni od daty podjęcia uchwały o skreśleniu pisemne odwołanie do dyrektora szkoły tylko

w przypadku nagłego wykroczenia. Złożenie odwołania nie wstrzymuje wykonania kary. Jeżeli dyrektor podtrzyma decyzję o skreśleniu, uczeń lub jego rodzice mają prawo odwołać się do Pomorskiego Kuratora Oświaty w Gdańsku.

10. O ukaraniu uczniów karami wynikającymi z p. 1 lit. a - e, zostają powiadomieni rodzice lub prawni opiekunowie ucznia.

11. W przypadku palenia papierosów i innych drobnych przewinieniach na terenie szkoły i w jej obrębie, uczeń może być ukarany przez wychowawcę klasy lub dyrektora szkoły zobowiązaniem do wykonania społecznie określonych prac na rzecz szkoły oraz środowiska (np. sprzątanie terenu wokół szkoły, malowanie ławek, wykonywanie niezbędnych pomocy dydaktycznych).

12. Uczeń może być zawieszony w prawach ucznia do czasu podjęcia decyzji o ewentualnym ukaraniu go karą wymienioną w ust.1 pkt. d-e, jeżeli swym zachowaniem stwarza zagrożenie dla społeczności szkolnej. Uczeń taki nie może brać udziału w zajęciach szkolnych

i przebywać na terenie szkoły. O fakcie zawieszenia niezwłocznie powiadamiani są rodzice ucznia.

13. Uczeń, który notorycznie łamie Regulamin Szkoły może zostać przesunięty do klasy o innym profilu lub w przypadku notorycznych nieobecności do szkoły zaocznej.

14. Uczeń, który notorycznie łamie Regulamin Szkoły, Regulamin Klas Mundurowych lub wykazuje się naganną postawą i ma lekceważący stosunek do obowiązku szkolnego może zostać zdegradowany o stopień niżej.

V. Upomnienia

1. Formami upomnienia są:

- a) Zawieszenie ucznia z czynnego udziału w zajęciach praktycznych.
- b) Odnotowanie faktu załamania regulaminu lub zachowania niezgodnego ze statutem w dzienniku.
- c) Udzielenie upomnienia/nagany na forum klasy i odnotowanie tego faktu w dzienniku.
- d) Wychowawca, nauczyciel, opiekun lub dowódca mogą wyznaczyć dodatkowe ćwiczenia za niestosowanie się do zasad obowiązujących w czasie trwania zajęć lekcyjnych.
- e) Czasowy zakaz noszenia umundurowania.

VI. Stopnie awansu , oznaczenia roku nauki w klasie o profilu mundurowym.

I. klasa wojskowa

Oznaka stopnia kadeta:

pierwszy rok nauki – kadet pierwszego rocznika, jedna żółta belka na granatowej pochewce i plakiecie (rzep kurtki ubrania ochronnego typu Gore-Tex lub rzep ocieplacza pod kurtkę ubrania ochronnego typu „Polar” umiejscowiony na piersi z lewej strony).

drugi rok nauki – kadet drugiego rocznika, dwie żółte belki na granatowej pochewce i plakiecie (rzep kurtki ubrania ochronnego typu Gore-Tex lub rzep ocieplacza pod kurtkę ubrania ochronnego typu „Polar” umiejscowiony na piersi z lewej strony).

Trzeci rok nauki – kadet trzeciego rocznika trzy żółte belki na granatowej pochewce i plakiecie (rzep kurtki ubrania ochronnego typu Gore-Tex lub rzep ocieplacza pod kurtkę ubrania ochronnego typu „Polar” umiejscowiony na piersi z lewej strony).

czwarty rok nauki – kadet czwartego rocznika, cztery żółte belki na granatowej pochewce i plakiecie (rzep kurtki ubrania ochronnego typu Gore-Tex lub rzep ocieplacza pod kurtkę ubrania ochronnego typu „Polar” umiejscowiony na piersi z lewej strony).

piąty rok nauki – kadet piątego rocznika, pięć żółtych belek na granatowej pochwecie i plakiecie (rzep kurtki ubrania ochronnego typu Gore-Tex lub rzep ocieplacza pod kurtkę ubrania ochronnego typu „Polar” umiejscowiony na piersi z lewej strony).

II. klasa Policyjna

Oznaka stopnia kadeta:

pierwszy rok nauki – kadet pierwszego rocznika, jedna żółta belka na granatowej pochwecie i plakiecie (rzep kurtki ubrania ochronnego typu Gore-Tex lub rzep ocieplacza pod kurtkę ubrania ochronnego typu „Polar” umiejscowiony na piersi z lewej strony).

drugi rok nauki – kadet drugiego rocznika, dwie żółte belki na granatowej pochwecie i plakiecie (rzep kurtki ubrania ochronnego typu Gore-Tex lub rzep ocieplacza pod kurtkę ubrania ochronnego typu „Polar” umiejscowiony na piersi z lewej strony).

Trzeci rok nauki – kadet trzeciego rocznika, trzy żółte belki na granatowej pochwecie i plakiecie (rzep kurtki ubrania ochronnego typu Gore-Tex lub rzep ocieplacza pod kurtkę ubrania ochronnego typu „Polar” umiejscowiony na piersi z lewej strony).

czwarty rok nauki – kadet czwartego rocznika, cztery żółte belki na granatowej pochwecie i plakiecie (rzep kurtki ubrania ochronnego typu Gore-Tex lub rzep ocieplacza pod kurtkę ubrania ochronnego typu „Polar” umiejscowiony na piersi z lewej strony).

VII. Formy szkolenia

1. Formami szkolenia są:

- a) Obowiązkowe zajęcia praktyczne.
- b) Obowiązkowe 1-dniowe wyjazdy szkoleniowe np.: strzelnica, biegi na orientację, itp.
- c) Obowiązkowe marsze kondycyjne
- d) Obowiązkowy obóz szkoleniowy.
- e) W przypadku nie zaliczenia przynajmniej jednego marszu kondycyjnego w semestrze, obozu szkoleniowego w kl. I, II uczeń ma obniżoną ocenę z wychowania fizycznego oraz z zachowania.
- f) Zespół ds. mundurowych w stosunku do uczniów unikających obowiązkowych szkoleń np. obozy, może wnioskować o przeniesienie ucznia do klasy o profilu niemundurowego.
- g) Uczeń który ukończy obóz szkoleniowy otrzymuje certyfikat oraz naszywkę na prawe ramię munduru
- h) Uczeń który nie zaliczy obowiązkowego obozu szkoleniowego nie otrzymuje certyfikatu ukończenia klasy mundurowej
- i) wychowawca klasy może wnioskować o niedopuszczenie do obozu szkoleniowego ucznia który nie ukończył roku z ocenami pozytywnymi lub otrzymał naganną ocenę z zachowania.

VIII. Inne

1. Uczeń ma obowiązek uczestniczyć w uroczystościach państwowych i godnie reprezentować szkołę:

11 listopada (Narodowe Święto Niepodległości)

01 marca (Narodowy Dzień Pamięci „Żołnierzy Wyklętych”)

inne uroczystości lokalne

2. Uczeń ma obowiązek uczestniczenia w co miesięcznym (każdy pierwszy poniedziałek miesiąca) rozprawieniu i przeglądem

klas mundurowych , połączone z uroczystym odśpiewaniem Hymnu Państwowego, Podniesieniem Flagi Państwowej i Defiladą.

3. Uczniowie klas mundurowych pierwszych po przeszkoleniu są odpowiedzialni za podnoszenie i opuszczanie Flagi Państwowej na

placu apelowym Szkoły zgodnie z ceremoniałem i harmonogramem.

4. W dni mundurowe z chwilą dzwonka na lekcję uczniowie ustawiają się przed drzwiami klasy u dwuszeregu frontem do

korytarza, a dowódca klasy sprawdza wygląd i umundurowanie. Po wejściu do klasy zajmują miejsca przy ławkach a dowódca

składa meldunek nauczycielowi.

5. Zespół ds. Klas Mundurowych wybiera tzw. kompanię reprezentacyjną, która reprezentuje Szkołę podczas ważnych uroczystości

zarówno w Szkole, jak i poza nią. Uczniowie wchodzący w skład kompanii reprezentacyjnej muszą odznaczać się nieskazitelną postawą.

W przypadku , gdy uczeń zachowa się nieregularnie jest zawieszany w pełnieniu funkcji reprezentacyjnej na czas wskazany przez

wychowawcę.

Za brak uczestnictwa w uroczystościach uczeń otrzymuje punkty ujemne -20pkt

Za uczestnictwo uczeń otrzymuje punkty dodatnie +20pkt.

Umunduowanie polowe kadeta klasy wojskowej (mundur polowy)

1. Zasadniczym wzorem kroju umunduowania polowego kadeta jest umunduowanie polowe Wojska Polskiego, wzór 2010 tj. umunduowanie dwuczęściowe: składające się ze spodni i bluzy, posiadającej stójkę pod szyją oraz pozbawionej ściągacza z tyłu.



W okresie letnim koszulo bluza



3.Obuwie. Kadetów, podczas występowania w umundurowaniu obowiązują buty (trzewiki) typu wojskowego (lekkie obuwie taktyczne) w kolorze czarnym z cholewką i wiązaniem ponad kostkę i twardą podeszwą antypoślizgową.



lub



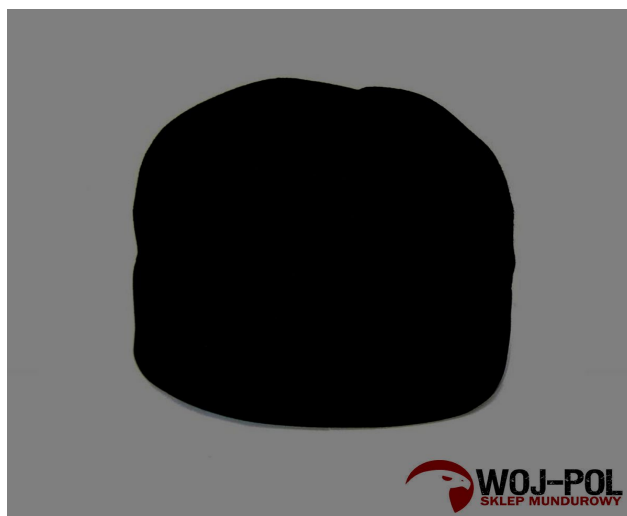
Obowiązkiem kadeta jest dbanie o czystość, stan techniczny (użytkowy), higienę i odpowiedni wygląd noszonego obuwia.

4. Nakrycia głowy .W umundurowaniu polowym kadetów obowiązuje tłoczony, dziany lub szyty beret typu wojskowego (beret obowiązujący w Wojsku Polskim lub beret wzorowany na berecie obowiązującym w Wojsku Polskim) w kolorze granatowym lub czapka zimowa koloru czarnego w warunkach niskich temperatur.

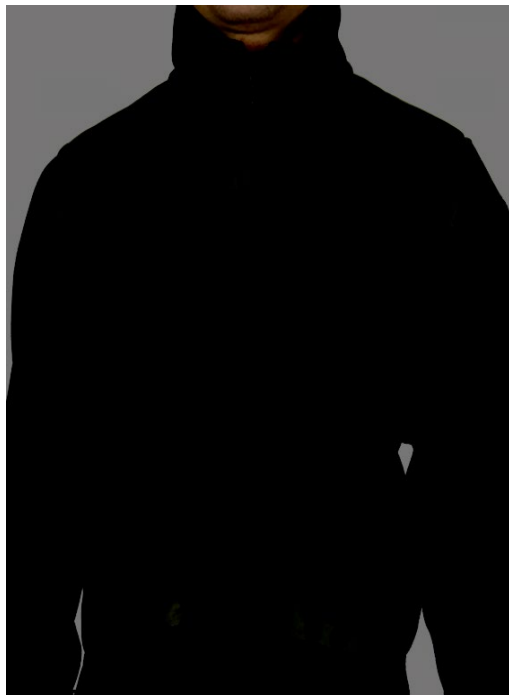
Na berecie z przodu, symetrycznie na środku umieszczony jest orzeł klas mundurowych



i czapka zimowa koloru czarnego w warunkach niskich temperatur.



7.Okrycia wierzchnie .Ubranie ochronne typu Gore-Tex na niesprzyjające warunki atmosferyczne składa się z kurtki, ocieplacza typu „Polar”



8.Dodatki do umundurowania

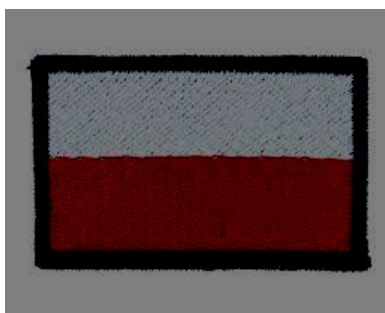
1. Szalokominiarka – koloru khaki lub czarna może być używana jako: □ szalik (komin) pod kurtkę ubrania ochronnego typu Gore-Tex, □ ocieplacz pod hełm, □ szalik (komin) na szyję pod bluzę munduru polowego, □ kominiarka, czapka lub opaska na głowę.

2. Podkoszulki pod mundur (zwykłe lub termoaktywne) z krótkim lub długim rękawem zaleca się stosować kolorystycznie jednolite – w kolorze czarnym lub khaki - w wystąpieniach zbiorowych jednolite.

3. Rękawice zimowe pięciopalczone stosuje się w kolorze czarnym lub khaki (w przypadku wystąpień zbiorowych o kolorze rękawic decyduje bezpośredni przełożony kadeta dbając o jednolitość).

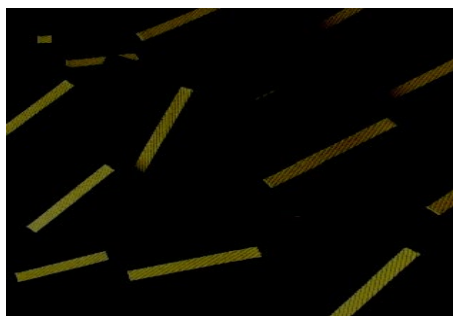
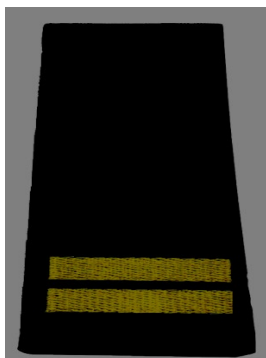
9. Oznaki kadeta klas wojskowych

1. Oznakę przynależności państwowej - w postaci naszywki z flagą Rzeczypospolitej Polskiej – nosi się na obu rękawach bluzy munduru polowego, koszulobluzy polowej, ocieplacza pod kurtkę ubrania ochronnego typu „Polar”, kurtki ubrania ochronnego typu Gore-Tex - w miejscu do tego przeznaczonym



2. Oznaki stopni (roku nauki), które stanowią pochewki oraz plakietki w kolorze granatowym haftowanymi w kolorze żółtym, nosi się:

- na patce munduru polowego wz. 2010. □ na naramiennikach koszulobluzy polowej,
- na kurtce ubrania ochronnego typu Gore-Tex i ocieplaczu pod kurtkę ubrania ochronnego typu „Polar” na wysokości lewej piersi w miejscu wszycia taśmy samoprzyczepnej



3. Oznakę rozpoznawczą placówki edukacyjnej tzw. emblemat nosi się centralnie na środku górnej kieszeni (na ramieniu) lewego rękawa bluzy munduru polowego. Oznakę rozpoznawczą nosi się tylko na bluzie munduru polowego.

4. Oznakę identyfikacyjną placówki edukacyjnej stanowi plakietka na podkładce w kolorze ciemnoszarym o wymiarach 120 mm na 50 mm z nazwą szkoły lub skrótem tej nazwy haftowaną literami w kolorze białym lub srebrnym. Oznakę identyfikacyjną placówki edukacyjnej lub klasy wojskowej nosi się:

- na wysokości lewej patki górnej kieszeni bluzy munduru polowego / koszulobluzy polowej,
- na kurtce ubrania ochronnego typu Gore-Tex i ocieplaczu pod kurtkę ubrania ochronnego typu „Polar” z lewej strony (na tej samej wysokości co na bluzie munduru polowego / koszulobluzy polowej) nad oznaką stopnia (roku nauki).



PZS REDA

5. Oznakę identyfikacyjną z nazwiskiem kadeta stanowi plakietka na podkładce w kolorze wz. Pantera 93 z czarną obwódką o wymiarach 100 mm na 25 mm z nazwiskiem haftowanym literami w kolorze czarnym o wysokości 8,5 - 10 mm. Oznakę identyfikacyjną z nazwiskiem nosi się po prawej stronie:

- bezpośrednio nad klapą górnej kieszeni bluzy munduru polowego i koszulobluzy polowej,



10. Zestawy ubiorcze

W warunkach letnich (w czasie dobrej pogody) kadet powinien być umundurowany w następujący sposób:

- spodnie munduru polowego,
- bluza munduru polowego (koszulobluza polowa w kamuflażu Pantera wz. 93),





- buty (trzewiki) typu wojskowego (lekkie obuwie taktyczne) w kolorze czarnym,



- podkoszulek w kolorze czarnym lub khaki (o kolorze podkoszulka pod bluzą munduru decyduje bezpośredni przełożony kadeta
– w przypadku wystąpień zbiorowych, dbając o jednolitość),
- beret koloru granatowego



W warunkach zimowych (w czasie niesprzyjających warunków atmosferycznych, niskich temperatur) kadet powinien być umundurowany w następujący sposób:

- spodnie munduru polowego,
- bluza munduru polowego (nie trzeba zakładać w przypadku występowania w bluzie ocieplającej typu „Polar” i/lub kurtce ubrania ochronnego – jako okryciu wierzchnim),



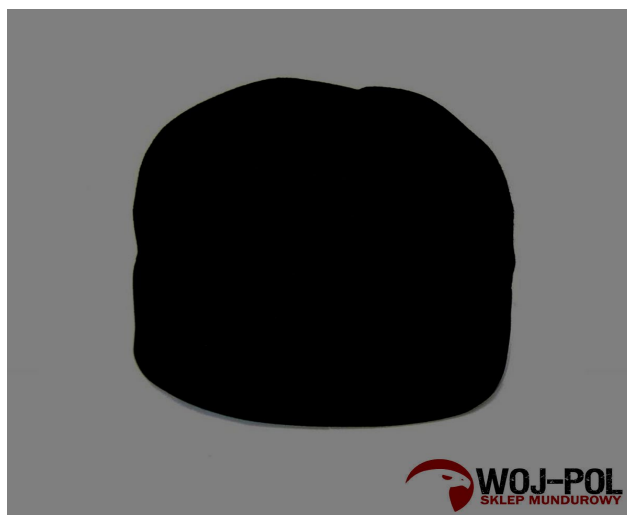
- buty (trzewiki) typu wojskowego (lekkie obuwie taktyczne) w kolorze czarnym,



- podkoszulek koloru czarnego lub khaki, z krótkim lub długim rękawem, zwykły lub termoaktywny (o kolorze podkoszulka pod bluzą munduru decyduje bezpośredni przełożony – w przypadku wystąpień zbiorowych, dbając o jednolitość),

- beret w kolorze granatowym lub czapka zimowa w kolorze czarnym (w przypadku wystąpień zbiorowych – bezpośredni przełożony ma obowiązek dbać o jednolitość w zakresie stosowanego rodzaju nakrycia głowy),





ocieplacz pod kurtkę ubrania ochronnego typu „Polar” w kolorze czarnym lub khaki jako podpinkę kurtki lub okrycie wierzchnie (w przypadku braku kurtki ubrania ochronnego), kurtka ubrania ochronnego typu „Gore-Tex”,

